

SERRA GERÊS

Trilho dos Moinhos de Parada

Cartas Militares 1:25.000 n° 17

Trilho dos Moinhos de Parada			
horário	3h 10'		1 riscos do meio natural
desnivel de subida	475m		1 orientação no percurso
desnivel de descida	473m		2 dificuldade na deslocação
distância horizontal	8,9 Km		3 quantidade de esforço
tipo de percurso	Circular		
Condições de três estações, tempos estimados segundo critério MIDE, sem paragens			



Descarregar trilho GPS

[m o n t a n h a e s c a l a d a . c o m]

Apesar de ser um trilho próximo de vários acessos este trilho estava, em Março de 2019, com a sinalização bastante degradada e com vários locais onde ela não existe sequer. Se juntarmos isso à questão que em vários locais ela partilha ou cruza com o “Trilho do Penedo do Encanto” a situação ainda fica mais confusa. Não se percebe bem o porquê de se terem marcado dois trilhos num espaço tão concentrado e onde um seria mais logico e simples. Para quem só segue as marcas e não olha para o percurso marcado num mapa não será difícil seguir o percurso errado. Pelo menos neste momento e no estado em estão as marcações.

O trilho inicia na estrada nacional N304-1 junto à saída da povoação de Parada na direcção do Lindoso. Daqui seguimos uns metros pela estrada, no sentido contrário do Lindoso, para virar à direita por um caminho que parece o acesso a uma casa. Passamos por um portão e viramos logo à esquerda antes de chegarmos à casa.

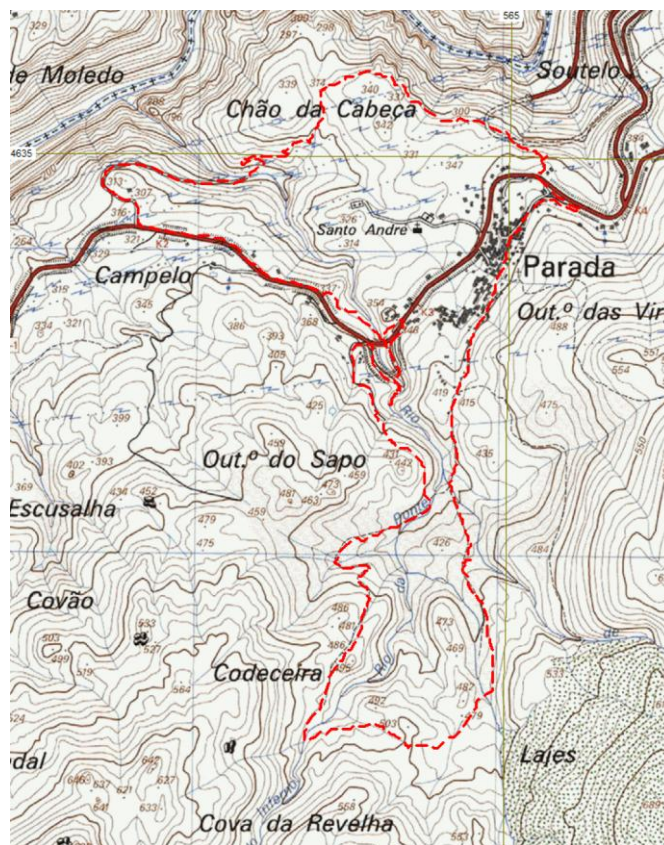
Este caminho inicialmente desce bastante para logo a seguir praticamente se manter horizontal na encosta. Depois de seguir durante um tempo o rio Lima e de passar o alto do Chão da Cabeça, o caminho desce para cruzar o rio da Ponte, onde passamos junto a um conjunto de moinhos abandonados. Subimos novamente à estrada nacional através de um largo estradão passando por uma vergonhosa lixeira a céu aberto onde tudo é despejado para as encostas da linha de água.

Na estrada nacional seguimos cerca de 700 metros em direcção ao Lindoso para nos desviarmos para um caminho rural junto a uma curva larga da estrada. O caminho segue por uma ponte antiga com uma das pontes da estrada por cima. Aqui podemos observar a falta de cuidado no enquadramento do novo com o existente. Um enorme pilar da ponte nova plantado no meio do ribeiro e a uns centímetros da ponte antiga...

O caminho segue novamente até estrada e aqui, contrariamente à marca existente do lado contrário da mesma, seguimos até à curva pela estrada antiga para visitarmos um moinho recuperado e visitarmos o Poço da Gola, uma interessante queda de água logo acima.

Voltamos à curva da estrada antiga para seguir o caminho rural que acompanha o rio e sobe até à uma zona alta de Codeceiras. Atravessamos toda esta área para começar a descer para a povoação de Parada.

Cruzamos com o Trilho do Penedo do Encontro e continuamos a descer. Passamos pelo interior da povoação e perto dos antigos edifícios de Justiça do Lindoso (que vale a pena fazer o desvio para visitar). Um pouco mais à frente encontramos novamente a placa de início do percurso.



Carta Militar do Instituto Geográfico do Exército